

MUSIQUE ET SURDITÉ

une enquête du Bucodes-SurdiFrance

Dans le cadre d'un contrat avec la Direction de la recherche, des études, de l'évaluation et des statistiques (DREES) le Bucodes-SurdiFrance participe à l'exploitation et l'analyse de l'enquête Handicap Santé de l'INSEE, en ce qui concerne les sourds et malentendants.

Pour lever certaines ambiguïtés sur les réponses qui ont été faites à propos de l'écoute de la musique, il nous a semblé nécessaire de mener une enquête complémentaire. L'enquête a été mise en ligne le 19 juin. Elle en a été retirée le 2 juillet. Nous avons obtenu 290 réponses exploitables.

Le questionnaire diffusé auprès des adhérents de SurdiFrance

Le questionnaire comprenait 26 questions directement reprises de l'enquête de la DREES, et une question ouverte. Les questions étaient les suivantes.

Pouvez-vous entendre ce qui se dit dans une conversation avec plusieurs personnes avec votre appareil auditif ?

1. Oui, sans difficulté
2. Oui, avec quelques difficultés
3. Oui, avec beaucoup de difficultés
4. Non, je ne peux pas du tout

Le quel des problèmes suivants correspond le mieux à votre problème auditif:

1. Surdité complète (des deux oreilles)
2. Malentendant (difficulté d'audition importante, mais pas aussi complète que la surdité)
3. Surdité d'une seule oreille.
4. Autre difficulté à entendre mais ni malentendant, ni sourd
5. Autre problème auditif (bourdonnements, sifflements, acouphènes...)
9. Ne sait pas

À quel âge ont commencé à vos problèmes auditifs ? *

1. avant 5 ans
2. avant 20 ans
3. entre 20 et 39 ans
4. entre 40 et 59 ans
5. après 60 ans

À quelle tranche d'âge appartenez-vous ?

Moins de 20 ans

Entre 20 et 39 ans
entre 40 et 44 ans
entre 45 et 49 ans
entre 50 et 54 ans
entre 55 et 59 ans
entre 60 et 64 ans
entre 65 et 69 ans
entre 70 et 74 ans
entre 75 et 79 ans
entre 80 et 84 ans
entre 85 et 89 ans
90 ans et plus

Vous êtes :

Homme

Femme

Écoutez-vous de la musique ?

- Tous les jours ou presque
- Plusieurs fois par semaine
- Moins souvent
- Jamais → FIN

POUR CEUX QUI ECOUTENT DE LA MUSIQUE

Est-ce que vous écoutez la musique avec ou sans appareil ?

- avec appareil
- sans appareil
- les deux

Où écoutez-vous de la musique (plusieurs réponses possibles)

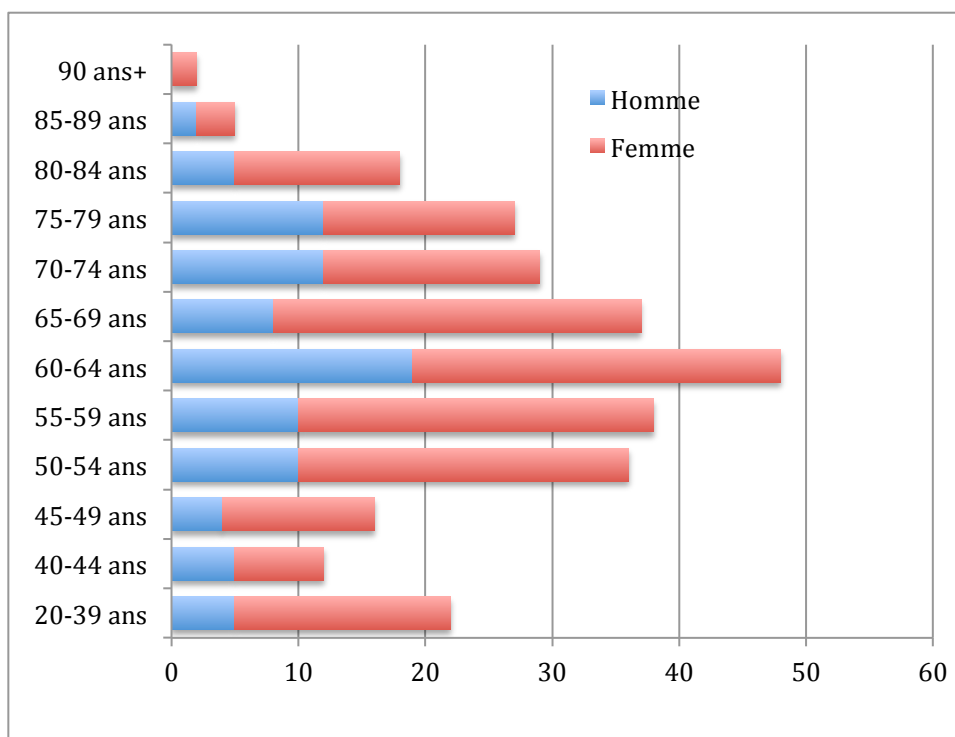
- chez vous
- au concert
- en voiture
- ailleurs (chez des amis, autres endroits).

Votre perception de la musique est-elle proche de ce qu'elle était avant vos problèmes auditifs ou si elle est différente et en quoi ?

Une première analyse des résultats

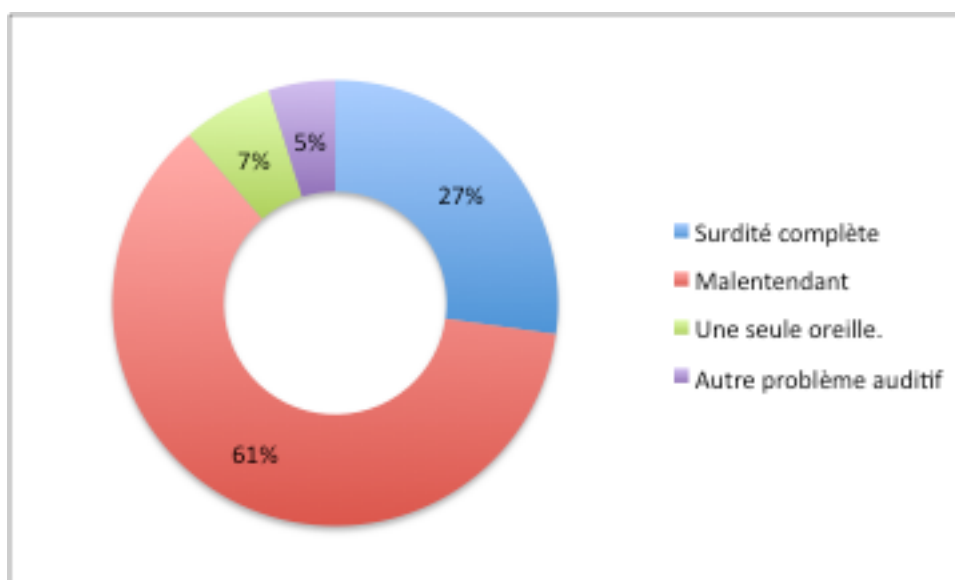
Les tranches d'âges les plus représentées dans notre échantillon vont de 50 à 70 ans. Les femmes ont été deux fois plus nombreuses que les hommes répondre.

Figure 1 - Répartition des répondants par classe d'âge



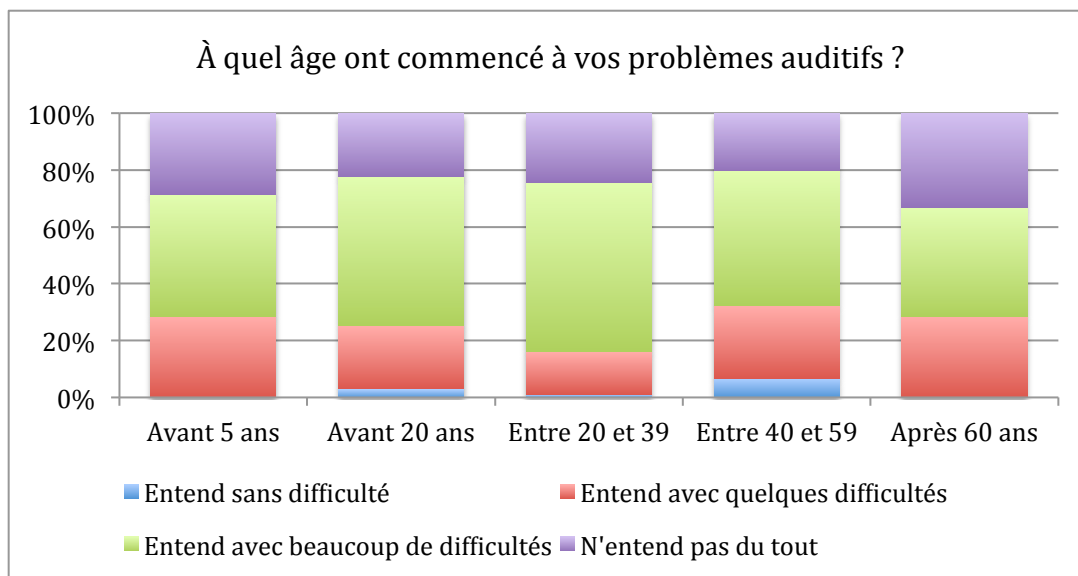
Un quart des répondants souffre d'une Surdit  complete (des deux oreilles) et pr s des deux tiers ont une difficult  d'audition importante, mais pas aussi complete que la surdit , 7 % ne sont sourds que d'une seule oreille. Les autres ont soit une difficult    entendre (mais ne sont ni malentendants, ni sourds) soit un autre probl me auditif (bourdonnements, sifflements, acouph nes...)

Figure 2 - r partition des r pondants selon leurs probl mes d'audition



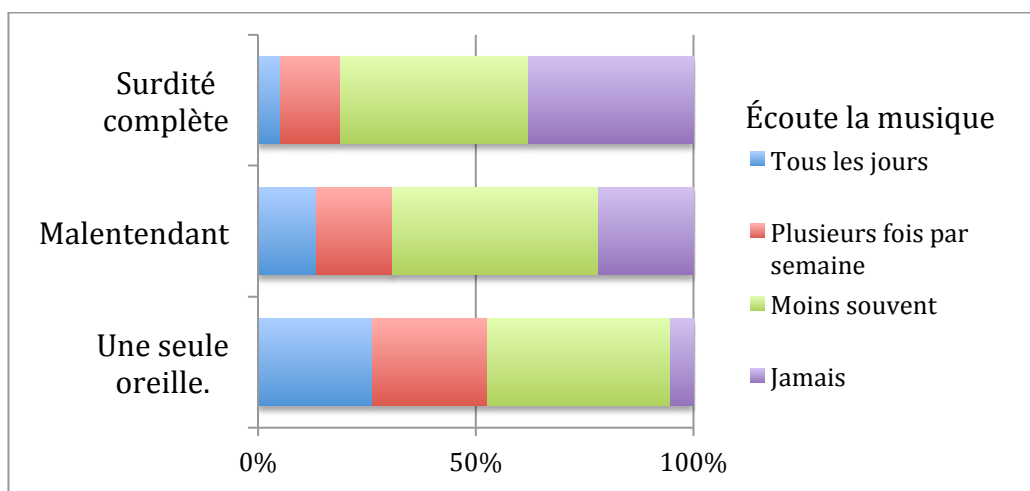
La difficult    entendre ce qui se dit dans une conversation avec plusieurs personnes (avec un appareil auditif) semble li e   l' ge de survenue des probl mes d'audition.

Figure 3 - difficulté à entendre une conversation et âge d'apparition des problèmes d'audition



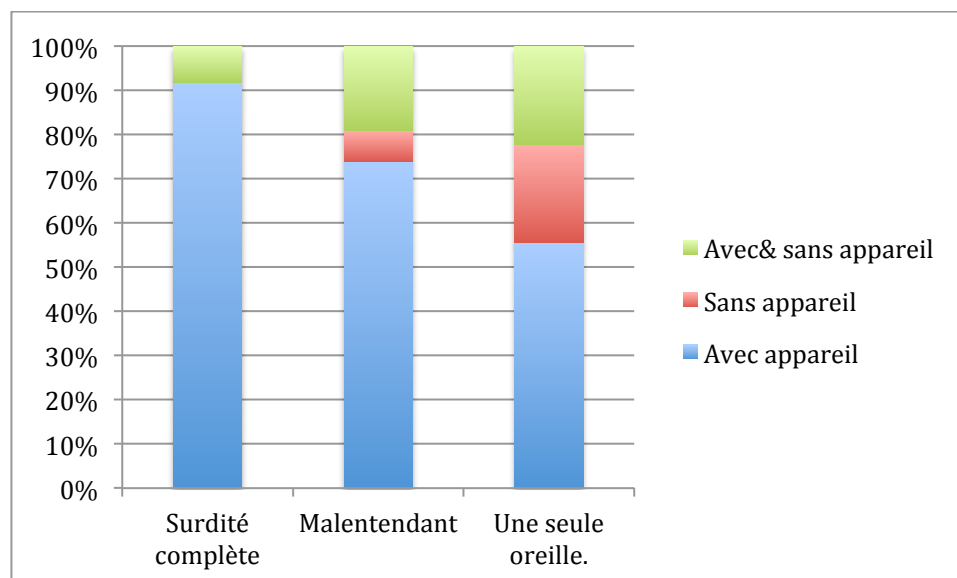
L'écoute de la musique est évidemment très liée au type de surdité. Malgré leurs appareils (implant ou prothèse) sur 10 personnes souffrant de surdité complète, quatre n'écoutent jamais de la musique. En revanche, la surdité d'une seule oreille n'est pas un obstacle dirimant à l'écoute de la musique.

Figure 4 - Fréquence d'écoute de la musique et de types de surdité



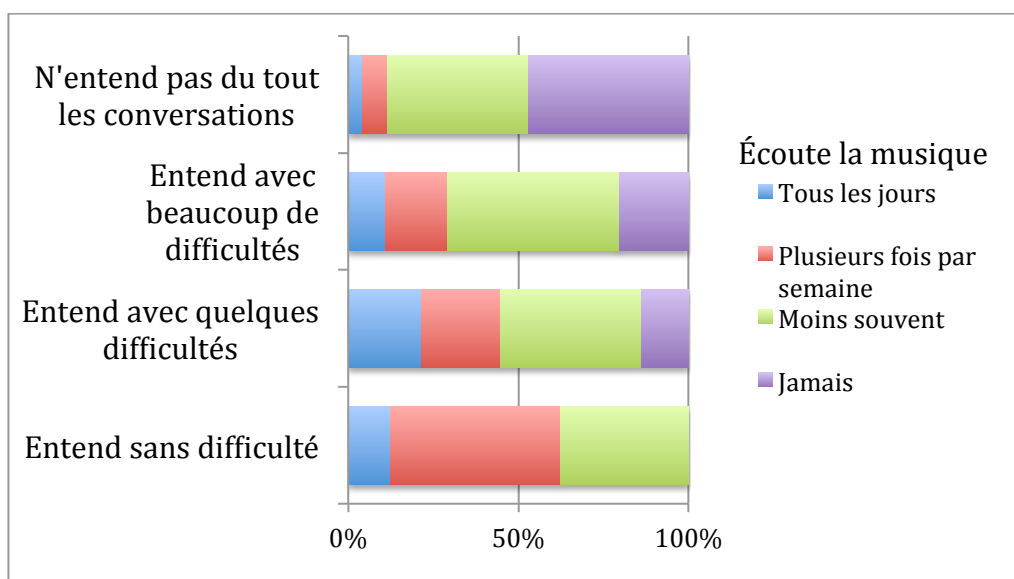
Utilise-t-on ces appareils pour  couter la musique ? Il semble qu'une partie non n gligeable des malentendants et des sourds d'une seule oreille n'utilisent pas syst matiquement leur appareil pour  couter la musique. Certains m me pr f rent l' couter sans appareil. C'est le cas de 7 % des malentendants et de 22 % des sourds d'une seule oreille. Un doute subsiste cependant sur ce dernier r sultat. En effet, comme la question ne figurait pas dans l'enqu te de la DREES, nous n'avons pas pos  la question sur l'appareillage. Il est donc possible que des personnes non appareill es figurent dans ses r sultats.

Figure 5 - Utilisation de l'appareillage pour l'écoute de la musique



Le degr e de surdit e est  galement un facteur d eterminant dans l' coute de la musique. Mais il est int ressant de noter que, malgr e les difficult es, pr es du tiers des personnes qui ont r epondu   notre enqu ete,  coulent de la musique tous les jours ou plusieurs fois par semaine. Bien s ur, le rendu n'est jamais parfait. C'est ce que montre la lecture des r eponses qui ont  t e donn ees   la question ouverte. Mais c'est un r esultat inattendu.

Figure 6 – Fr equence d' coute de la musique et degr es de surdit e



Le r esultat le plus int ressant de l'enqu ete r eside dans les r eponses qui ont  t e apport ees   la question ouverte : « Votre perception de la musique est-elle proche de ce qu'elle  tait avant vos probl emes auditifs ou, sinon, en quoi est elle diff erente ? ». Leur lecture montre que chaque cas est un cas particulier, entre le deuil et la reconqu ete. Aussi, plut ot que de tenter d'en faire la synth ese, nous avons pr ef er e reproduire les 226 r eponses en entier dans l'annexe ci-dessous.

Annexe : réponse à la question ouverte sur la perception de la musique.

1. Implanté cochléaire, époque 2005, la musique est ce qu'il y a de plus mal perçu. On entend la musique avec un implant, le rythme est parfaitement rendu, mais peu les timbres (instruments ou voix) qui sont assez peu identifiable, et en tout cas pas la mélodie. Il y a eu, il y a quelques années un très bon exposé de plusieurs chercheurs, dont Denis Lancelin et Marion Cousineau, CNRS, qui traduit les raisons pour lesquelles, en tout cas jusqu'à présent, les processeurs d'implant sont assez démunis devant cette question. Un bulletin de l'association AIFIC rapporte l'essentiel de ce qui avait été présentés par ces chercheurs, lors d'une assemblée générale de l'AIFIC et lors d'une JNA. Vous devez pouvoir vous procurer ce bulletin auprès de responsables de cette association. Cela dit, il faut savoir que les exercices de compréhension dans le bruit sont très importants et il semble que l'audition s'améliore avec l'habitude du bruit ambiant.

Là aussi, une recherche très approfondie a été faite par les chercheurs du CNRS, et en particulier Denis Lancelin encore lui.

2. J'ai le plaisir d'écouter la musique depuis que je suis implanté des deux oreilles. Cela m'a vraiment changé la vie. Écouter des musiciens est devenu un réel plaisir grâce à ces implants, ceci était impossible auparavant.

3. Je n'entends pas de l'oreille droite. à l'oreille gauche avec l'appareil j'entends assez bien. J'écoute de la musique avec les deux baffes du côté gauche. Avant 7 ans j'entendais très bien.

4. Je suis devenue handicapée auditive bilatérale profonde (nerfs auditifs abîmés) à la suite d'un AVC mal soigné il y a 17 ans. Mais je souffrais déjà de problèmes auditifs (altération des aigus depuis l'âge de 7 ans suite à une rougeole et les oreillons). Aucun appareil auditif n'est adapté à mon cas. Des ORL me proposent les implants cochléaires, mais aucun ne peut m'assurer du succès de cette grave opération irréversible. Alors, j'attends d'être complètement sourde pour agir. Il ne me reste que 20% d'audition à chaque oreille (sons graves). Quand la technique du clonage de cellules souches qui fonctionne pour les animaux sera-t-elle mise au point pour les humains ?

5. Je suis sourd profond (P.A. de 80% barème militaire) avec acouphènes (30%) et vertiges (30%) suite à explosions d'obus et grenades subies à proximité le 18 janvier 1959 et blessure du crâne (100%+°°) le 9 novembre 1960 pendant les événements d'Afrique du Nord. Ma perception de la musique est totalement différente de ce qu'elle était avant cette date. Très pénible existence depuis ces handicapantes atteintes qui sont lourdes à supporter.

6. Je viens d'un milieu où il n'y avait pas de musique, la surdité a dû commencer à la naissance, j'ai grandi dans un milieu entendant alors que je ne percevais pas correctement. J'ai été traitée en psy alors que j'étais tout simplement malentendante. J'ai perdu l'oreille gauche à 4 ans et avec ma mère j'utilisais un code très personnel avec elle. C'est seulement à l'âge de 28 ans qu'un psychiatre a eu des doutes sur certains comportements que j'avais qui pouvait être la conséquence de la surdité et/ou une maladie neurologique et non psy. J'avais besoin d'un suivi psychologique suite à un vécu difficile. Là j'ai appris qu'effectivement j'avais grandi dans un monde entendant alors que j'étais malentendante. Je n'ai pu acheter mes appareils qu'à l'âge de 45 ans... C'est à cet âge que la maladie neurologique sans nom a été découverte, myopathie mitochondriale de type SKK, c'est une myopathie qui entraîne la surdité et plein d'autres

maladies et handicaps. A mon époque, les filles ne pouvaient pas être atteintes de myopathie, bien souvent pour le peu qu'elles aient une enfance perturbée, elles étaient suivies en psy pour dépression nerveuse.

7. Ma surdité provient d'un médicament, retiré depuis la STREPTOMYCINE !!!!!!!
Plusieurs années se sont écoulées avant que les autorités le reconnaissent !!!!

8. Absolument pas ! J'ai un implant cochléaire et c'est avec ma mémoire auditive que j'arrive à écouter un peu de musique déjà entendue étant entendante.

9. Appareillé et implanté, j'ai de la difficulté à entendre plusieurs instruments ensemble (orchestre), de plus j'entends surtout les sons aigus

10. Aucune compréhension des paroles même à fort volume.

11. Avant avec l'appareil analogique j'entends très bien avec la musique et maintenant, je porte l'appareil numérique, c'est pire je n'y comprends rien, j'entend la musique avec l'incompréhension. Je regrette fortement que le fabricant ne fait plus l'appareil analogique je trouve cela inadmissible pour les personnes qui ont l'habitude de porter pendant des années avec l'analogique.

12. Avant le percement des tympons qui ne veut pas se résorber malgré deux greffes tentées sur une oreille, j'avais des oreilles très musicales. Depuis, la non-perception de diverses fréquences ne me permettent plus d'apprécier pleinement la musique car je ne la perçois plus dans sa globalité et ne possède plus les "basses" qui me permettaient d'en comprendre le sens harmonique, une logique qui dépasse l'entendement car je ressentais certaines fréquences aigues alors que je ne les entendais pas. Les paroles ont toujours été plus difficiles à percevoir mais cela a empiré.

13. Avant sans appareil j'entendais la musique mais ne comprenais pas bien les paroles, maintenant avec appareils je comprend mieux (si musique pas trop forte) mais avec personne a coté.

14. Avec appareils auditifs, ce que j'entends est "métallique" et déformé donc désagréable. Sans appareil, j'entends "un peu" ce que j'entendais avant mes problèmes auditifs, mais il me manque les fréquences extrêmes.

15. Avec mes appareils, les sons sont trop mélangés et c'est une souffrance que de l'écouter, avant la surdité j'écoutais sans aucun souci toute musique et c'était un réel plaisir et régal

16. Ayant 2 implants cochléaires depuis 2007 je peux simplement vous dire que les sons musicaux ne sont plus du tout perçus de la même façon qu'avec une audition normale. Les sons sont transformés amplifiés donc forcément différents mais je les entends c'est le principal!!

17. Ayant une surdité bilatérale dite sévère à profond, je n'ai de ce fait jamais vraiment entendu la musique sans appareils. Je sais que les sons sont différents... mais ne peux établir de comparaison personnelle.

18. Beaucoup de parasites dans l'écoute avec les appareils auditifs

19. Bi-implantée depuis ma surdité totale, je perçois une musique bien déformée par rapport à mes souvenirs. Je ne prends donc plus l'initiative d'écouter la musique (j'ai fais des essais infructueux). Ainsi pour moi l'écoute de la musique se limite aux musiques qui me sont imposées à l'occasion de sorties, de rencontres avec des amis...

20. C'est HORRIBLE, impossible à supporter. J'aimais beaucoup la musique, faisais partie d'une chorale. Je suis incapable de reconnaître un morceau, ou une chanson, et le son musical est devenu un supplice.

21. C'est proche de ce que j'entendais jeune. La répétition du morceau approfondit avec bénéfique

22. Cacophonique quand il y a plusieurs instruments et chants mêlés

23. Ce n'est que lorsque je suis devenue sourde profonde 3° degré que je n'ai plus pu écouter de la musique car alors je n'ai plus reconnu les mélodies que je connaissais en particulier les violons et les aigus. Je travaille la plupart mon écoute par reconstruction et compensation cognitive

24. Comment savoir si ma perception de la musique est proche de ce que j'entendais avant ? Je pense que non. N'entendant plus les aiguës, je "rate" sûrement beaucoup de notes. Si cette musique est accompagnée de chant, je n'en comprends pas les paroles. Lors de soirées dansantes, mon mari a du mal à me faire prendre le rythme, ce qui prouve bien que ma perception de la musique est altérée.

25. Complètement différente, car étant atteinte de surdité évolutive je suis actuellement sourde profonde, surdité corrigée en partie par appareils auditifs. Dans les émissions de télévision sous titrées, j'arrive à reconnaître les mélodies que j'ai entendues avant que ma surdité ne soit trop importante. Il est donc difficile pour moi d'apprécier la musique, sauf quelquefois quand il n'y a qu'un instrument à la fois, j'entends plutôt du son que de la mélodie.

26. Complètement différente, les sons sont différents, tout semble faux. Difficile de reconnaître un quelconque morceau.

27. Dans les concerts où le volume est élevé, elle est très différente. J'enlève généralement mes appareils auditifs mais, sauf rares exceptions, ne perçois bien que certains instruments (batterie, guitare basse) et plus difficilement les voix, clavier. L'équilibre est donc loin d'être optimal la plupart du temps.

28. De moins bonne qualité. Je suis musicien professionnel et je devrais cesser mon activité si je n'étais pas appareillé

29. Différente de plus étant musicien j'ai dû abandonner car beaucoup de difficultés pour trouver les accords

30. "Différente en tonalité, mais le rythme est très bien perçu. J'entends bien les opéras, mais il faut que la reproduction sonore soit bonne.

Pour les conversations, je n'arrive à suivre les conversations d'un groupe qu'aux conditions suivantes :

- pas de conversations simultanées ou de bruit ambiant
- élocution lente et personne en pleine lumière afin que je puisse faire de la lecture labiale.

Je vous signale que j'ai un implant cochléaire à droite et une prothèse numérique à gauche, peu efficace sachant que ma perte auditive à gauche est >100 dB"

31. Différente, il manque des sons, elle est plus lointaine, moins profonde.

32. Différente, puisqu'une compréhension des paroles souvent difficile, suivant le timbre de voix

33. Différente: Les notes basses passent bien, mais les aiguës sont déformées et surtout créent des effets Larsen stridents très désagréables. De plus, faisant partie d'une chorale, j'ai toujours l'impression d'entendre une note avec tous ses harmoniques sur le piano électronique du chef de chœur.

34. Différente: problème avec les graves

35. Difficile à dire. Il faut, même pendant un concert, se servir du potentiomètre des appareils, alors je ne sais pas si le son que je reçois est vraiment correct. J'ai fait régler mes appareils pour n'avoir pas un son métallique et ne pas avoir d'écho mais ce n'est pas tout de même ce que l'on voudrait, on ne remplace la merveille qu'est une oreille !

36. Difficultés de compréhension des paroles plus importante

37. Elle devient de plus en plus incompréhensible

38. Elle est différente

39. Elle est différente car elle est déformée par des distorsions occasionnées par les appareils et par les oreilles malades qui ont perdu des fréquences aiguës le plus fréquemment. Enfin, augmenter le son pour mieux percevoir la musique a pour conséquence d'amplifier les acouphènes subir des sons élevés et au final de fatiguer le cerveau. Le port d'un casque est nuisible pour les oreilles je peux l'attester.

40. Elle est différente car je n'entends plus les graves et surtout quand les sons sont très doux ils sont inaudibles pour moi.

41. Elle est différente dans le sens où je comprends difficilement les paroles.

42. Elle est différente mais reste accessible et agréable

43. Elle est différente, à la maison, si j'écoute la radio, je n'entends que des bruits de casserole, c'est très désagréable. En discothèque ou à un bal, comme c'est plus fort, je reconnais la chanson, mais pas tout de suite, je suis toujours en décalage par rapport à un entendant. La seule fois où j'apprécie vraiment, le son est de qualité, c'est quand j'écoute avec le streamer branché à la télé ou sur l'ordinateur, là j'entends la musique comme avant et c'est génial.

44. Elle est différente, car ancien trompettiste, j'ai du arrêter la musique, compréhension et ne plus faire la différence avec les dièses, aigu et grave dans les crescendos, cela fut très dur d'arrêter

45. Elle est différente, je suis obligé d'écouter la musique plus forte

46. Elle est différente, mais pour moi, je pense que cela provient plutôt de mes appareils auditifs qui accentuent les sons "puissants" et diminue les sons plus doux... réglage, réglage, me répondez-vous.....

47. Elle est différente, surtout dans les médiums: saxophone clarinette. Varie en fonction de la source sonore: disque vinyle, CD, MP3, radio et télé

48. Elle est différente. Très mauvais lorsque la musique vient de la radio ou la télé, si elle passe par des amplis mais meilleure si elle vient d'un concert sans amplis.

49. Elle est évidemment différente avec une assez bonne perception du rythme mais une nette difficulté à percevoir exactement la mélodie. Cependant c'est devenu plus agréable avec parfois une certaine émotion depuis que je suis implanté cochléaire (alors qu'avant pour moi ce n'était que du bruit).

50. Elle est plutôt proche

51. Elle est proche de ce qu'elle était autrefois

52. Elle est très différente ; parfois, la musique me semble agressive et surtout je ne comprends pas les paroles. C'est vrai que je ne m'intéresse plus trop à la musique puisqu'elle n'a plus la même qualité. J'apprécie les chants et la musique à cappella.

53. Elle est très différente de ce que je percevais avant. J'écoute de préférence des chanteurs dont je connaissais les chansons avant de devenir malentendante. J'ai les mélodies à peu près en tête, et si j'ai les paroles sous les yeux je m'y retrouve. Pour la musique classique, j'ai du mal à différencier le piano du violon sauf si je le sais, j'associe l'instrument à ce que j'entends. Mais je n'entends pas de mélodie, on pourrait dire que j'entends un bruit agréable, et j'essaie d'y prendre plaisir. Alors que je ne connaissais pas avant ma malentendance, j'apprécie plus le jazz en raison du rythme que j'ai l'impression de percevoir, même si c'est imparfait et pas comme ceux qui entendent.

54. Elle est très différente. Les sons sont modifiés, en particulier les aigus, qui prennent très rapidement une tonalité "casserolique", rendant très difficile par exemple l'écoute de morceaux à la clarinette. Par contre, la réception du violoncelle est meilleure. Dans les concerts, les notes basses ne sont pas entendues, d'où une impression de "trous auditifs"... Par contre, j'ai une très bonne réception avec le casque branché sur la télévision, les sons ne sont pas déformés. Je n'ai pas pu encore expérimenter les "boucles magnétiques", mon appareil auditif ne dispose pas de position T, pourtant il est très sophistiqué et très cher (Phonak).

55. Elle me semble identique au concert où je peux percevoir encore nettement le triangle et la flûte piccolo (avec les appareils). Chez moi sur France Musiques ou sur CD je dois forcer l'égaliseur graphique de la chaîne Hi Fi sur les fréquences 2000 à 5000 Hz même avec les appareils. En voiture la musique est en "bruit de fond" pour accompagner la conduite qui reste la préoccupation primordiale. La qualité importe peu. Ailleurs,... si c'est en grande surface, je fuis. Je m'attarde plus volontiers à écouter un petit groupe de musiciens dans la rue. Chez les amis, la conversation prime.

56. Elle reste proche,

57. Elle sonne faux, mais comme je n'écoute que des morceaux que je connaissais avant de devenir sourd, je compense par la mémoire

58. En ce qui concerne la musique classique, il n'y a aucune différence. Pour la variété, ce n'est pas pareil. Le fait d'être obligée de me concentrer sur les paroles me fait quelque peu négliger la mélodie.

59. En ce qui concerne la musique que j'écoutais avant ma surdité brusque de l'oreille droite (la gauche étant appareillée depuis longtemps) je la reconnais sans problème, la mélodie n'est pas déformée. Quant aux nouveautés, musique, chanson, je ne suis pas sûre d'entendre correctement la mélodie et la plupart du temps, je ne comprends pas les paroles.

60. Étant sourde depuis longtemps je perçois les sons très graves par vibrations dans les jambes et avec un casque puissant entend du bruit mais pas l'harmonie des notes, le rythme de la mélodie

61. Étant un implanté cochléaire et ayant été porteur d'un contour auditif auparavant on garde malgré l'avis contraire de certains médecins, la mémoire auditive mais avec des

aigus que l'implant m'apporté donc un gain complémentaire. Aussi l'implant fatigue moins que le contour d'oreille qui agit comme un amplificateur de bruit.

62. Forte baisse d'audition depuis 5 ans écoute musique avec moins de plaisir !

63. Grâce à mes implants cochléaires (marques différentes), je suis revenu à -30dB de perte moyenne des deux côtés. Mes deux implants, de par leurs différences, m'apporte une certaine complémentarité (+ d'aigus à droite, + de graves à gauche), et une bonne stéréophonie. Mais si trop de batteries et de guitares électriques, j'estime que cela "pollue" auditivement l'ensemble musical. Au plan auditif, je ne supporte pas les musiques de type rock, techno et voisines. Globalement, je me suis rapproché de ce que je pouvais apprécié autrefois, mais j'ai une plus grande sensibilité (meilleure différenciation, et aussi intolérance plus rapide à l'agressivité de certaines musiques).

64. Il est nécessaire maintenant que la musique soit d'un niveau suffisant pour couvrir l'acouphène permanent, plus important en fait que la surdité quasi complète qui a fait suite à un neurinome de l'acoustique. Mon appareil auditif côté neurinome, ne m'est pas utile pour comprendre la voix humaine, sauf avec une bonne boucle magnétique, mais il atténue sensiblement le parasitage assommant...

65. Il me semble que la musique est déformée en passant pas les micros de mes appareils. Il est ainsi des airs bien connus que je ne peux plus reconnaître ou avec beaucoup de difficultés. Je fais le même constat en écoutant des chanteurs (ses).

66. Il y a cinq ans seulement, j'ai commencé à avoir des distorsions en écoutant de la musique classique (et je n'écoute que du classique); je ne reconnais pas les airs que je connais par cœur (car je suis mélomane et connais bien la musique). Auparavant, en dépit de mon appareillage et de mon implantation, je recevais la musique telle qu'elle est jouée; plus maintenant; on dit que ce sont mes baisses de fréquences et cela va en empirant

67. Implantée cochléaire à droite, appareillée à gauche, je peux écouter de la musique mais n'ai plus de plaisir. J'ai du mal avec les chansons françaises car la musique masque les paroles de la chanson. J'ai essayé un concert chorale dans un église : une cacophonie, c'est insupportable. Même le trio (violoncelle, violon et flûte) je n'arrivai pas à dissocier les trois instruments ... Quand j'écoute Barbara que j'aime, en CD audio dans la voiture, cela va, mais il me faut bien 30 secondes pour reconnaître la mélodie... étonnant !

68. Impossible d'écouter de la musique, tous les sons se confondent, c'est un brouhaha très fatigant

69. J'aimais beaucoup la musique, deux filles musiciennes, mon ex mari chanteur lyrique... Trop de problèmes de distorsion, la musique me parvient complètement déformée, elle agresse ma perception auditive au point de m'être insupportable avec mes appareils, sans appareils je n'entends presque plus rien. Or la musique est présente partout, en société, dans les magasins, les restaurants... les ateliers de loisirs, de gymnastique... difficulté quotidienne pour moi

70. J'adorais la musique et j'allais en écouter au concert deux à trois fois par semaine. Depuis que je suis devenue sourde, puis sourde profonde, et que j'ai été implantée, ce que j'entends n'est plus de la musique. Il me faut maintenant 5 tons d'écart pour entendre une différence entre deux sons (j'ai testé avec un piano : pour percevoir une différence avec le do, il me faut aller jusqu'au sol.) J'essaie de rééduquer un peu ma

perception des sons avec une orthophoniste, mais il n'y a guère de progrès... Encore ai-je la chance de percevoir le rythme.

71. J'ai un implant cochléaire à gauche qui me donne beaucoup de satisfaction je peux écouter de la musique (jazz morceaux de piano) mais le violon ne me donne pas vraiment de plaisir. Je ne peux pas vraiment dire que c'est aussi agréable que lorsque j'entendais mais je me satisfais de cette écoute

72. J'ai abandonné la musique classique pour le Jazz qui demande une écoute plus globale. Car je me fatigue à attendre les modulations du classique qui sont dans ma mémoire auditive et que je n'entends plus ou très déformés

73. J'ai beaucoup moins de nuances, je reste avec une écoute globale. En plus, les appareils sont réglés, soit trop fort, et là c'est presque douloureux, (quand la musique bat son plein), soit quand la musique est basse je n'entends presque plus rien...

74. J'ai chanté dans une chorale; j'étais grand amateur de musique classique, particulièrement baroque; j'ai des enfants et petits enfants musiciens. Mais en dépit d'un implant cochléaire, je n'entends plus que du bruit. Je m'abstiens donc d'écouter de la "musique"

75. J'ai perdu la stéréophonie (surdité brutale O D suite aux oreillons) à l'âge de 25 ans mais je suis toujours sensible à la beauté des voix à l'opéra et de la musique. Mais celle-ci quand son volume est trop fort me fatigue rapidement

76. J'ai quasiment perdu complètement le sens de la musique alors que j'en écoutais beaucoup et en tous genres (rock, pop, jazz, classique) et que je jouais moi-même d'un instrument (clavier arrangeur)

77. J'ai réorienté inconsciemment mes goûts vers d'autres voies : la radio parlé. De la musique, j'écoute surtout les chansons à textes. Et si je ne les comprends pas, je regarde les textes sur internet.

78. J'ai toujours été malentendante.

79. J'ai toujours eu des problèmes auditifs

80. J'ai toujours eu des problèmes auditifs. Donc difficile de comparer !! Mais avec mes implants cochléaires, il est sur que j'entends mieux. J'ai coché "1. Surdité complète (des deux oreilles)", car je suis implantée cochléaire des 2 cotés, mais je me considère comme malentendante, car j'ai beaucoup récupéré.

81. J'ai tout de même plaisir à écouter de la musique si les conditions sont convenables. Mais lorsqu'il a du chant, il m'est presque impossible de comprendre les paroles.

82. J'ai un implant depuis 13 ans mais la musique est déformée et mon processeur n'a pas de B M intégrée il faut rajouter un Télécoil qui ne me donne pas satisfaction je ne peux téléphoner aisément

83. J'aimais beaucoup la musique mais les sons qui me parviennent maintenant sont tellement déformés que je n'ai plus de plaisir à les écouter (ma seule oreille est très atteinte). Reste le souvenir...

84. J'apprécie désormais une musique quand je l'ai entendue plusieurs fois car l'audition est moins nette et du coup je n'entends plus de la même façon. Idem pour les paroles des chansons.

85. J'avais l'impression de bien entendre la musique malgré mon handicap mais, depuis que je suis appareillée, je me rends compte que je n'entendais la musique que de façon partielle.
86. J'écoutais surtout de la musique à danser et depuis ma surdité je n'ose ni n'aime plus danser !
87. J'écoute la musique au casque seulement et sans mes appareils. Avec du bon matériel, le confort d'écoute est maximal et relaxant. Le casque permet une écoute meilleure que tout ce que j'ai connu auparavant. Avec les appareils seulement j'ai le sentiment d'entendre du bruit, pas de la musique.
88. J'écoute rarement de la musique, elle est devenue du bruit!!!! Les sons sont métalliques, donc désagréables. Avant d'avoir mes problèmes d'audition je faisais partie d'une chorale, j'allais souvent à des concerts, je n'ai plus de plaisir à écouter la musique, je n'arrive plus à distinguer les différents instruments.
89. J'entends "faux" et je m'en rends compte, je rectifie mentalement, je préfère une musique déformée que pas de musique
90. J'entends beaucoup moins les aigus qu'avant
91. J'étais fan des opéras. Il m'est presque "insupportable" actuellement d'écouter un CD. Certains sons me parviennent, d'autres pas du tout.
92. Je crois qu'elle est assez proche de ce qu'elle était avant mes problèmes auditifs.
93. Je différencie mieux les sons et je perçois mieux certains sons.
94. Je m'en souvient pas du tout j'étais trop jeune
95. Je n'ai malheureusement plus la reconnaissance de la musique avec mon implant cochléaire.
96. Je n'ai pas de mémoire auditive puisque née malentendante à 80 et 90%....
97. Je n'ai pas de moyen de comparaison. J'ai toujours été malentendante. La musique m'est en général pénible, mais je peux être sensibilisée par certaines musiques. (Jazz, blues ...)
98. Je n'écoutais pas beaucoup de musique avant mes problèmes auditifs ; je pense la percevoir normalement, cependant, s'il y a des paroles, je ne les comprends pas.
99. Je n'entends pas beaucoup de sons
100. Je n'entends plus bien l'harmonie ce qui est fort douloureux (psychologiquement parlant) car je suis musicienne. Parfois j'entends un demi ton trop haut. Quand je connais par cœur la partition, la connaissance arrive à corriger la défaillance auditive.
101. Je n'éprouve plus de plaisir à écouter des disques ou la radio. Ce que je préfère c'est les concerts télévisés écoutés avec un casque. Ils sont malheureusement très rares.
102. Je ne comprends pas les paroles des chansons ... je me réfère à ma mémoire pour celles que je connais... et n'écoutes pas les + récentes
103. Je ne comprends plus les paroles des chansons. Je trouve que les jeunes chanteuses hurlent et s'époumonent, c'est très désagréable. Les symphonies sont cacophoniques ou certains instruments (violon) grincent, c'est pire que la roulette chez le dentiste. En général, la musique, ce n'est que du bruit stérile. En voiture j'écoute des CD de chanteurs qui savaient chanter, qui articulent et qui ont des choses à dire ou de la

musique classique (piano, harpe, guitare où les notes se détachent bien l'une de l'autre : j'adore Chopin !)

104. Je ne distingue plus ni ne reconnait les sonorités des différents instruments ...
105. Je ne me rends pas compte, je suis appareillée depuis presque 30 ans. Certaines musiques sont agréables, d'autres insupportables. Je ne peux plus aller en concert dans des salles. En revanche j'ai quelques expériences en plein air où je me suis régalée. La sono doit être de très bonne qualité même pour nous.
106. Je ne me souviens plus
107. Je ne perçois plus les sons de la même façon et je me sens frustrée car mon attention se fatigue vite. Je souffre aussi d'acouphènes importants qui créent des parasites pour la bonne écoute de la musique
108. Je ne perçois plus que les basses, je n'écoute que des morceaux que je connais afin de me rappeler des aigues.
109. Je ne peux apprécier qu'un peu la musique dans des conditions idéales, c'est très éloigné de ce que je percevais enfant. Je ne comprends les paroles que des chansons que je connais si il n'y à qu'un ou deux instrument (Brassens). Les orchestres avec plusieurs instruments sont difficile à suivre, mélange des sonorités, pas de discrimination. Avec l'implant cochléaire, j'apprécie un peu plus, mais ça reste difficile. J'écoute assez rarement de la musique. Je fais un effort de rééducation auditive quand j'ai un peu de temps. Je vais parfois à l'opéra désormais et c'est un plaisir même si c'est compliqué.
110. Je ne reconnais plus ce qui est joué.
111. Je ne reconnais plus les "airs", classique et autres; plus aucune harmonie;
112. Je ne reconnais plus les mélodies, pour les airs que je connais j'ai toujours l'impression que c'est une nouvelle version
113. Je ne reconnais plus les morceaux de musique que j'aimais. Je commence à reconnaître quelques rythmes, mais tout est différent. Je suis appareillé avec un implant cochléaire.
114. Je ne sais pas
115. Je ne sais pas, mais j'ai toujours préféré le piano
116. Je ne sais pas. Avant, j'appréciais la musique classique. Maintenant je ne perçois qu'une partie de celle-ci. Par contre, pour la musique en vogue, je n'ai pas noté de différence.
117. Je ne sais que répondre ayant été malentendante dès ma jeunesse ce qui ne m'a pas empêchée de faire partie d'un groupe de musiciens amateurs (étant violoniste) après ma retraite. Actuellement et depuis 10 ans dans un EPHAD j'ai pu participer à des concerts à l'extérieur de l'établissement. Actuellement j'écoute de la musique via iTunes (application d'Apple) mais surtout de la musique préenregistrée sur CD ou DVD. Mais cela me fatigue vite vu mon âge ...
118. Je ne suis née sourde, donc pas de différence.
119. Je ne supporte pas les variations d'intensité dans la musique, ni les sons trop aigus qui deviennent agressifs

120. Je ne supporte plus la musique, ça ne fait que du bruit, même les chansons avec le texte sous les yeux. C'est donc désagréable et j'ai arrêté d'écouter la musique depuis 7 ans maintenant.

121. Je pense qu'elle est proche, toutefois, ma surdité a été progressive, je suis appareillé depuis l'âge de 60 ans (j'en ai 77 actuellement) et je ne me souviens plus très bien de ma perception antérieure, si ce n'est qu'elle était difficile (son très fort pour l'entendre).

122. Je pense que c'est proche. Je crois qu'en réalité, c'est différent. Il y a plus de 35ans que je suis sûr et j'ai vécu plus longtemps avec la surdité que sans. Mes souvenirs ne sont pas fiables. J'ai continué d'écouter les chansons et la musique que j'aimais, sans trop de regrets.

123. Je pense que j'ai toujours eu des problèmes auditifs. Jeune je ne supportais pas la voix des cantatrices (à la limite de la douleur) maintenant j'entends que moins bien, je supporte mieux

124. Je percevais assez bien la musique avec une prothèse conventionnelle lorsque mon oreille droite entendait encore un peu, mais depuis que je suis implantée la perception est plus difficile, ce n'est plus l'acoustique que je percevais avant. Lorsque je chante, ma famille me dit que je chante faux, alors que ce n'était pas le cas avant

125. Je porte des prothèses depuis l'âge de 5 ans, chaque fois que je change mes prothèses, la musique n'est pas la même

126. Je précise que je suis implanté cochléaire à droite (depuis 2008), et utilise encore une aide classique à gauche. Ma perception de la musique, depuis l'an 2000, n'a plus rien à voir avec ce qu'elle était avant : j'avais une excellente "oreille musicale" j'étais mélomane, et j'ai pratiqué intensément le chant choral dans ma jeunesse (chœurs avec orchestre...) Maintenant, je n'arrive plus qu'à apprécier un peu les rythmes et les timbres, mais n'ai plus aucun accès à la mélodie ni à l'harmonie, car mon appréciation de la hauteur des sons ne distingue même plus le demi-ton! J'arrive à peine à reconnaître une œuvre que je connaissais depuis mon enfance... La vie est belle quand même, mais c'est là ce que j'ai le plus de mal à accepter!

127. Je reçois la musique comme "déformée", réception différentes suivant les musiques, suivant les C.D. et suivant l'instrument de musique

128. Je situerai une différence significative entre l'appareil auditif analogique et numérique. Le passage au numérique m'a perturbé au sens général et notamment en musique ou je ne ressentais plus de plaisir (en sensation et émotion) à écouter de la musique. Il a fallu attendre quelques années quant j'ai évoqué mon souci de retrouver cet état lors du renouvellement d'appareil auditif (2ème génération). J'ai obtenu satisfaction quand l'audioprothésiste a réglé mes appareils auditifs numériques en mode analogiques.

129. Je souffre d'acouphènes suite à ma surdité brusque (à 62 ans: perte d'audition de 60%), mon appareil m'aide bien. Merci

130. Je suis malentendante de naissance et ce handicap progresse avec le temps actuellement – 65% dans la compréhension. Donc je peux vous dire que avec ou sans appareil je ne comprends jamais les paroles de chanson. Je voudrais soulever un autre problème, les écouteurs de MP3 ou baladeur sont bloqués pour que les jeunes ne se

détruisent pas les oreilles, moi je ne peux pas écouter de la musique par se biais la, le son n'est pas assez fort.

131. Je suis moins handicapé pour l'écoute de la musique que je ne le suis pour l'écoute de la conversation. Pour la musique je dois perdre en qualité de son, mais ça ne me gêne pas trop car je ne suis pas un mélomane averti, même si j'aime la musique ; pour la conversation je perds certains mots et dans les cas limites (en particulier dans une salle de spectacle quand je suis trop loin) le sens de certaines phrases. Je réponds donc un peu à côté de la question, mais j'ai vraiment beaucoup moins de gêne pour la musique que pour la parole.

132. Je suis sourde à 100/100, mon nerf auditif est paralysé à la suite d'une méningite dans mon enfance. J'ai été soignée à la Streptomycine.

133. L'écoute de la musique est extrêmement différente avant et après ma malentendance. Je peux aller, au concert, mais il faut que je sois au 1er ou 2ème rang. A la télé ou en CD, cela est impossible. La musique a totalement disparu de ma vie courante....Je l'écoutais beaucoup autrefois avec un petit transistor. Je n'entends plus les aigus, par exemple les violons ou le piano (dans les touches aigues). Le chant est également déformé.

134. La musique (classique) arrive déformée et je n'ai plus plaisir à l'écouter.

135. La musique classique qui était de loin ma préférée n'est plus ce qu'elle était auparavant puisque j'entends en mono, une seule oreille entend à 50%, de plus cela me fatigue énormément.

136. La musique est devenue du bruit, i.e. désagréable.

137. La musique ne doit pas être trop forte et j'ai du mal à entendre la mélodie s'il y a trop d'instruments (particulièrement guitare électrique, synthétiseur) et trop de haut-parleur. J'ai un implant et une prothèse et pour bien entendre, j'ai besoin des 2. J'écoute souvent la musique ou des chansons sur mon lecteur MP3, c'est l'idéal car il n'y a pas de bruits parasites externes

138. LA PERCEPTION DE LA MUSIQUE EST DEVENUE DE PLUS EN PLUS COMPLEXE du reste je l'écoute de moins en moins car je ne comprends plus les paroles des chansons ; je m'isole et je viens d'en prendre conscience récemment

139. La perception de la musique est différente à chaque fois que je renouvelle les prothèses auditives. En effet, je découvre de nouveaux sons que je n'entendais pas avec mes anciennes prothèses.

140. La perception est incomplète, procure moins de plaisir, entraîne une fatigue auditive et parfois nerveuse.

141. La perception est très différente. Je préfère écouter des morceaux que je connais déjà car je pense que mon cerveau comble les notes manquantes. Le piano est devenu pour moi un instrument pénible à écouter car ça sonne toujours faux. Quand je peux régler, je préfère supprimer les graves

142. Le niveau sonore ne doit pas être trop fort (suis hyperacousique)

143. Le peu de musique que j'entends c'est lorsque je vais voir des ballets. Je garde mes appareils, mais je suppose que ce que j'entends (et que j'apprécie) n'est pas ce que les autres entendent

144. Le son est beaucoup plus métallique et je ne perçois plus de nombreux instruments (je m'en rends compte en réécoutant des musiques, classiques surtout, écoutées avant la surdit .) Des boucles magn tiques dans toutes les salles de concert ou de th tre am lioreraient certainement les choses.

145. Le son n'est pas aussi fin, il me manque des nuances et je suis oblig e de l' couter tr s fort. Certains instruments me sont difficiles   entendre. Je perçois bien les instruments graves comme la contrebasse, le violoncelle;

146. Les diff rences s'accroissent car je n'entends plus tous les sons.

147. Les graves sont att nu es

148. Les sonorit s sont un peu diff rentes en particulier pour les aigus

149. Lorsqu'il y a un seul ou tr s peu d'instruments en m me temps, la perception est comme avant. Sinon, c'est une v ritable cacophonie. Il y a certains instruments, comme le violon, qui sont tr s d sagr ables, fatigants, m me si leur perception est tr s proche d'avant. Enfin, la joie de pouvoir suivre les paroles du chanteur a disparue

150. Ma perception de la musique avec proth se auditive est compl tement diff rente d'avant, ceux sont des bruits affreux et tr s fatigants, ce n'est plus de la musique.

151. Ma perception de la musique est diff rente - d form e par le processeur d'implant cochl aire. La reconstitution de la hauteur pr cise des sons est insuffisante (groupement des fr quences - impression de fausses notes) et aussi une mauvaise reconstitution des timbres de voix et d'instruments. Ce n'est plus un plaisir, parfois c'est m me d sagr able.

152. Ma perception de la musique est fractionn e, incompl te. C'est un manque total.

153. Ma perception de la musique est sans doute un peu diff rente de ce qu'elle  tait avant mes probl mes auditifs. Je dois augmenter le volume.

154. Ma perception de la musique est totalement diff rente de ce qu'elle  tait avant mes probl mes auditifs, car je ne perçois que 19 sons ayant un implant cochl aire d'un c t  et  tant soude totale de l'autre. Je prends des cours de chants au Conservatoire de Brest depuis 2 ans pour affiner mes perceptions et ensuite chanter avec des personnes comme moi accompagn es de choristes.

155. Ma perception de la musique est totalement diff rente. Je ne perçois que certains sons. Je ne peux plus comprendre les paroles.

156. Ma perception de la musique n'est diff rente que si j' coute la musique avec ma proth se auditive, je suis sourde d'une oreille, la gauche, non appareillable, et j'ai 50% de perte sur mon oreille droite, appareill e. Je ne reconnais pas toujours la musique, par exemple la musique classique. Mais en mettant un casque ou avec une boucle magn tique, pas de probl me.

157. Ma perception est diff rente: la compr hension des paroles, l'harmonie des sons entre les instruments. Certaines musiques comme le rock ou autres ne sont plus distinctement audibles et m me d sagr ables    couter

158. Malentendante depuis l' ge de 8 ans, je ne me souviens pas de ma perception de la musique avant mes probl mes auditifs. Par contre, l'appareillage ne restitue pas parfaitement la musique : certains sons (tr s aigus) sont d form s (sorte de distorsion du son) ou l'appareil sera satur  par le son (dans les concerts par exemple)

159. Même avec appareils auditifs, la perception de la musique change : il est très difficile de distinguer le son de chaque instrument et les sons aigus sont mal supportés. Lorsque je mettais un casque stéréo pour la radio, j'avais plus la sensation d'être dans une salle.
160. Mes problèmes de surdité datent de la prise de streptomycine en 1954- nerf partiellement mais irrémédiablement détruit. J'avais 18 ans mais je n'écoutais pas beaucoup de musique avant et de toute façon c'est trop loin pour comparer. Je vais rarement à des concerts mais dans ce cas je mets mon appareil auditif.
161. Ne comprends plus les paroles; entend seulement la mélodie
162. Ne perçois que quelques sons sur les notes graves (do, ré) et de façon très atténuées
163. Ne sait pas
164. Ne saurais pas vous le dire
165. NON - Car je ne perçois plus certains sons aigus ce qui détruit l'harmonie et le charme.
166. Non c'est différent car j'ai du mal à différencier les instruments. A la fin d'un concert je suis épuisée et ce que j'entends n'a plus rien à voir.
167. NON ELLE EST DIFFERENTE, plus limitée, moins agréable.
168. Non j'ai perdu l'audition à l'âge de 15 ans suite a un neurinome sur les deux oreilles et depuis je suis appareiller sur le tronc cérébrale donc j'entend beaucoup moins c'est ma fille qui est malentendante pour l'instant vous m'envoyer mais c'est elle qui a répondu aux question
169. Non pas du tout
170. Non rien à voir je suis implantée cochléaire côté droit et j'écoute de la musique classique que je perçois le mieux. Je suis devenue sourde il y a 6 ans (neurofibromatose NF2).
171. Non surtout la perception et la compréhension des paroles
172. Non tout à fait différent, beaucoup de distorsion. Paroles difficilement compréhensibles, je n'entends pas certains instruments
173. Non, autre mais comment l'exprimer?
174. Non, ce n'est pas la même perception, pour retrouver le plaisir de l'écoute d'une symphonie, je préfère faire appel à mes souvenirs plutôt qu'à mes cd (je suis devenue malentendante à 80% à 40 ans); pour définir ce que je ressens, je dirais que pour moi un accord parfait est devenu "dissonant" ; je suis dans l'impossibilité de rejouer du violon car incapable de savoir si la note jouée est juste; il en est de même pour le chant; Pourtant, mes appareils de correction me sont utiles, lorsque j'écoute d'autres musiques: variété jazz etc. c'est à dire des musiques ayant un rythme marqué ; entre les sons perçus grâce aux appareils de correction et le rythme, je peux faire une reconstruction mentale de la phrase musicale comme je le fais pour la parole, la perception musicale est très nettement améliorée par la transmission directe dans les prothèses par le bluetooth ; mais le prix du boîtier bluetooth est trop important pour que je puisse en avoir plusieurs, il est donc en général branché sur la tv ; si je pouvais en

avoir un deuxième branché en permanence sur le lecteur de cd j'écouterai beaucoup plus de musique

175. Non, du coup j'écoute moins souvent. Avant je l'écoutais tous les jours

176. Non, elle est différente. Je la perçoit parfois comme une agression car je suis obligée d'augmenter le volume sonore pour entendre certains sons et/comprendre certaines paroles mais cela amplifie aussi les sons très graves et très aigus que je perçois normalement.

177. Non, j'écoute rarement de la musique. Je n'arrive pas à distinguer vraiment les sons comme avant (chansons que je connaissais et que je ne reconnais plus avec mes appareils maintenant).

178. Non, le son est "déformer" car les appareils amplifient de façon objective, le son n'est pas naturel.

179. Non, les fréquences plus que 1 kHz manquent en partie. Je chante dans deux Chœurs avec beaucoup de plaisir. Ténoraux...la.

180. Non, maintenant je ne supporter plus les sons aigus et n'entend pas bien les sons graves

181. "Non, pas du tout, car, alors que je mettais le Dolby pour effacer le bruit de fond aigu des cassettes audio auparavant, maintenant :

- je perçois mal les sons fins qui agrémentent les productions (clochettes, sons très aigus)
- ou bien le son paraît très métallique, agressif, avec les prothèses
- ou bien Larsen se déclenche avec le casque
- compréhension des paroles, même en français, très aléatoire
- phénomènes d'écrêtage en volume type concert, source de crachements ou de bruits d'orage dans les prothèses imposant de les retirer

Au total : difficulté de choisir entre écoute avec prothèses ou bien sans prothèses mais à volume supérieur, mais dans ce cas, l'entourage proteste contre le niveau sonore."

182. Non: il manque des "fréquences", le mieux c'est dans une salle blanche, les variations d'amplitudes de son à la télé son, insupportables, variation du volume très importante intolérable! (Pub, jingle, bande annonces, ...) je suis malentendant des 2 oreilles + acouphènes de type sifflement (ce qui m'oblige à un effort de concentration important pour: écouter dans un milieu bruyant ou pour écrire ou lire, une seule chose à la fois très concentrer, pour comprendre ou mémoriser ou ne pas faire de "fautes", suivant ... cordialement

183. Non. J'ai beaucoup perdu. Ayant beaucoup joué de musique, je me suis obligé à écouter des morceaux que je connaissais par cœur pour rééduquer mon oreille. Si je peux de nouveau écouter de la musique, c'est uniquement chez moi, et seul. En fonds musical elle m'empêche d'avoir une conversation. Sinon, en concert dans un lieu fermé, je n'entends que de la "bouillie"... c'est plus accessible en extérieur, uniquement dans des endroits très bien sonorisés et avec un minimum d'instruments. Un piano jazz solo est idéal.

184. Non. J'écoute beaucoup moins. Avoir une conversation sur fond sonore est pénible, voire impossible. Les sons aigus me font mal. Je n'entends pas quand le son est très bas ou alors il est beaucoup trop fort à d'autres moments.

185. Non. La perception de la musique est différente depuis que j'ai perdu l'audition. L'appareillage ne remplace pas du tout l'oreille valide.
186. Oui
187. Oui ma perception est proche de ce qu'elle était avant, mais peut-être que je ne me rends pas compte des différences
188. Oui mais moins perceptible, plus "vague", moins précise
189. Oui, il me manque certaines séquences, quand j'écoute une chanson, mon cerveau est probablement occupé à reconstituer le texte des mesures précédentes, etc. j'ai du mal à suivre. Dans un auditorium où l'acoustique est excellente, pas de souci.
190. Parfois je perçois la musique de manière agressive (particulièrement à l'autoradio).
191. Pas de passion pour celle ci
192. Pas du tout, j'entends les rythmes, un peu, mais pas les voix chantées
193. Perception de la musique proche mais différente : pas toujours aussi joli qu'avant en fonction des mélodies et des instruments ; la voix chantée est "bizarre " mais pas désagréable (pour ma part je porte un implant cochléaire et un ACA mais j'entends surtout avec l'implant ; j'apprécie quand même la musique telle que je la perçois et je reconnais des mélodies anciennes (entendues avant ma surdité)
194. Perception de la musique totalement différente d'avant. Beaucoup de distorsion de son. J'ai beaucoup de mal a reconnaitre des morceaux que j'écoutais souvent mais depuis que je prends des cours de chant ma perception s'est améliorée. En fait c'est une sorte de rééducation de l'oreille qui se fait grâce à la patience extraordinaire de mon prof.
195. Perception devenue quasiment nulle avec des appareils auditifs traditionnels... reconnaissance de quelques morceaux depuis implantation mais c'est le gros point noir de ma surdité !
196. Perception musique différente, certains sons me semblent faux ???
197. Perception sans doute différente. Manque de basses. Souffre des volumes orchestres trop intenses. Souffre période d'adaptation aux nuances: pianissimos quasi inaudibles
198. Perception très différente selon la musique et l'endroit. En concert, c'est toujours beaucoup trop fort, même en baissant le son des appareils. Les sons sont parfois "grinçants", désagréables. Seule exception : les cas, rares, dans les églises par exemple, où il n'y a pas de sono.
199. Peu harmonieuse
200. Plus possible de suivre une ligne mélodique
201. Pour la musique que j'écoute (jazz, blues, rock, pop ...) je pense qu'elle est proche mais ça remonte à tellement loin pour moi d'entendre sans prothèses. Par contre comprendre les paroles c'est beaucoup moins satisfaisant. Je n'écoute pas de musique classique.

202. Pour moi maintenant la musique c'est du BRUIT et les musiciens jouent "faux" ... Par moments mais de plus en plus rarement j'essaie d'écouter de la musique mais j'en ai vite assez ! (Je devrais peut être essayer avec un casque?...)

203. Pour moi, la perception de la musique n'est pas tellement différente d'avant mes problèmes auditifs, ce sont les paroles des chansons que je n'arrive pas à comprendre et principalement pour des chansons récentes.

204. Problèmes aux concerts et à l'opéra: son trop fort

205. Proche de ce qu'elle était avant

206. Proche uniquement avec les cordes pincées ou frappées: guitare, harpe, piano et bien sûr les percussions quelles qu'elles soient. Les instruments à vent: non; Violons : non; Violoncelles: oui, grâce aux quelques auditifs dans les graves, avec l'oreille non appareillée. Je n'écoute que la musique vivante, c'est-à-dire avec les musiciens en concert. Plus jamais de musique enregistrée, les vibrations étant supprimées.

207. Proche, mais difficulté sur les sons faibles

208. Qu'appellez-vous par surdité complète ? Pour moi, il y a les sourds complets qu'on appelle sourds signeurs, Il y a les devenus sourds lesquels communiquent par la voix et qui sont appareillés contrairement aux "signeurs" ; Étant devenu sourd très jeune (maladie médicament ototoxique?), avant 14 ans, je n'ai jamais pu apprécier la musique (perte en pente de ski vers les aigus) jusqu'à ce que je sois appareillé (2 oreilles) ces dernières années avec beaucoup de difficultés, compte tenu de l'ancienneté de ma surdité. L'intolérance aux sons graves (même sans appareils auditifs) m'amène à apprécier la musique classique par exemple où, grâce aux appareils, je découvre des sons inconnus.

209. Que ce soit dans l'enfance, l'adolescence, l'âge adulte, je n'ai jamais écoute beaucoup de musique et c'est encore le cas. Je n'ai pas l'impression d'être gênée quand j'écoute de la musique, mais je pense que c'est parce que je ne suis pas exigeante, par manque de culture musicale. Jusqu'a présent, je n'essayais d'ailleurs pas vraiment de décrypter quels étaient les instruments en jeu, car je ne les connais pas bien. Je commence tout juste a me dire que ce serait sans doute utile de mieux, et plus, écouter de la musique pour faire travailler mon cerveau dans des domaines qui ne lui sont pas familiers

210. Rythme musical sans plus...

211. Sonne faux

212. Sourd de l'oreille droite depuis mes 5ans, et maladie de Ménière avec grosse perte auditive à gauche depuis 2004. Appareillage contour d'oreille avec system bi-cross pour rétablir une pseudo stéréo côté droit. Acouphènes (grave) très prononcés côté gauche avec sifflement aigues en continu. Je suis musicien (piano), ma perception de la musique a bien changé depuis mes problèmes... Ma surdité unilatérale ne m'a jamais posé problème dans la musique, j'avais une très bonne écoute, et recomposait même les morceaux que j'entendais. Depuis la perte cote gauche, je ne peux plus distingué les notes correctement. Je n'ai plus l'acuité nécessaire pour distinguer les 1/2 tons. Surtout dans les aigues, mais la cela correspond à ma courbe auditive qui est très basse sur les hautes fréquences. D'autre part je ne peux plus écouter la musique très longtemps car mes bourdonnements augmentent très fortement même si la musique n'est pas forte.

L'écoute de la musique est donc un compromis entre la satisfaction apportée, et mon niveau d'acceptation du bourdonnement résultant.

213. Sourd de naissance. Je perçois la musique quand elle est très forte via mon corps qui fait office de caisse de résonance. Et je déteste cela.

214. Surdit e d ecouverte   24 ans en 1962, appareill e en 1974. Je n'ai jamais compris les paroles des chansons, mais je connaissais des airs de musique dont certains de Glen Miller (que j'aimais beaucoup) la 5 me et 7 me de Beethoven. Depuis de nombreuses ann es je ne reconnais absolument plus aucuns airs de musique. Je n'ai jamais pu aller au th atre ni au cin ma et ne me suis pas habitu e   y aller depuis qu'il existe certains sous-titrages, mais la t l vision sous-titr e m'a chang  la vie.

215. Surdit e profonde bilat rale. Je n'entends plus qu'une partie des graves medium. Lecteur mp3+convertisseur +appareil auditif ou ordinateur + ampli de sortie 120db + casque 117db

216. Surdit e unilat rale de naissance : peu de probl mes pour la perception de la musique. D t rioration subite de l'oreille valide   31 ans (env. 50%) : mauvaise perception des th mes musicaux et surtout incompr hension des paroles des chants accompagn s de musique.

217. Tout d pend du volume. Il me faut un volume assez cons quent !

218. Tr s diff rente, la musique est une bouillie d form e.

219. Tr s diff rente, maintenant je ne peux qu' couter des musiques simples avec uniquement 2 ou 3 instruments pour vraiment l'appr cier, sinon c'est un brouhaha fatigant plus qu'autre chose (ex guitare  lectrique... rien de plus horrible... ou des basses trop fortes) je ne participe plus aux concerts ou repr sentations musicales (sauf de loin dans la rue...) car le bruit ambiant l'emporte sur la musique claire. Par ailleurs, je coupe la musique lors de rendez vous avec plusieurs personnes (repas de famille, ap ritifs, ...) je pense que de toute fa on les sons restitu s par les appareils auditifs et implants sont tellement diff rents de ceux per us par les entendants, il est difficile de discuter musique avec eux!... Musique est donc synonyme de stress et de fatigue auditive pour moi aujourd'hui. Bonne continuation

220. Tr s diff rente. J'ai arr t  la pratique du piano et du chant car je ne distingue plus les di ses, les b mols... Je chantais dans une chorale mais ce n'est plus possible car je n'entends plus ma voix quand plusieurs personnes chantent. De plus, je mets un certain temps   reconnaître une musique ou une chanson, parfois je ne reconnais pas du tout une chanson ou un air que j'avais l'habitude de chanter. Plusieurs instruments disparaissent et certains sons sont pr dominants par rapport   l'harmonie d'ensemble.

221. Tr s diff rentes, les sons ne sont pas les m mes, moins d coup s

222. Tr s mauvaise parfois, mauvaise souvent.

223. Un peu diff rente du fait que je suis  quip e d'un implant

224. Un peu diff rente, je per ois mal certains sons, surtout les aigus et pour les chansons je ne comprends pas toutes les paroles.

225. UNIQUEMENT MUSIQUE dite "CLASSIQUE" ou ancien JAZZ. R gle de base : SE CONCENTRER sur l' coute dur e maxi 30mn. Rythme PARFAIT; Amplitude tr s faible PARFAIT; Amplitude Forte supportable en concert Mais moins supportable en voiture;

soliste PARFAIT ; idem pour petites formation; bel canto assez bien; orchestre ASSEZ BIEN mais je n'ai plus la reconnaissance des instruments

226. VIBRATION SEULE. NON APPAREILLEE COPHOSE 2 OREILLES